

## Blue & Compacto - Instructie - Aansluitkaart vervangen

### Inhoud

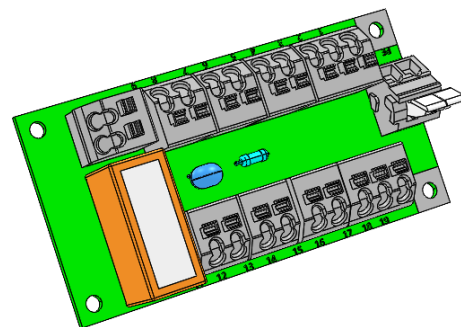
Blue & Compacto - Instructie - Aansluitkaart vervangen .....	1
<b>1. Inleiding</b> .....	<b>1</b>
<b>2. Benodigheden</b> .....	<b>1</b>
<b>3. Instructie</b> .....	<b>1</b>
3.1. Voorbereidingen.....	1
3.2. Openen van de besturingsunit behuizing.....	2
3.3. Vervangen van de aansluitkaart.....	2
3.4. Afronden, testen van de werkzaamheden .....	4

### 1. Inleiding

Indien de aansluitkaart in de Modul-AIR Blue of Compacto defect is, zal deze vervangen moeten worden. In dit document staat beschreven hoe en wat hiervoor nodig is.

### 2. Benodigheden

1. Aansluitkaart S1601059
2. Grote Pozidriv (of ph2) schroevendraaier
3. Torx T9 schroevendraaier
4. ESD-veilig werken hulpmiddelen
5. Installatie handleiding voor
  - a. Procedure proefdraaien
  - b. Eventueel IBS procedure en middelen om locatie specifieke instellingen (parameters) opnieuw te bepalen





Figuur 1 Aansluitkaart (S1601059)

### 3. Instructie

#### 3.1. Voorbereidingen

1. Lees eerst de hele instructie door voordat je start met de werkzaamheden.
2. Zorg eerst dat het toestel spanningsloos is door de werkschakelaar uit te zetten.

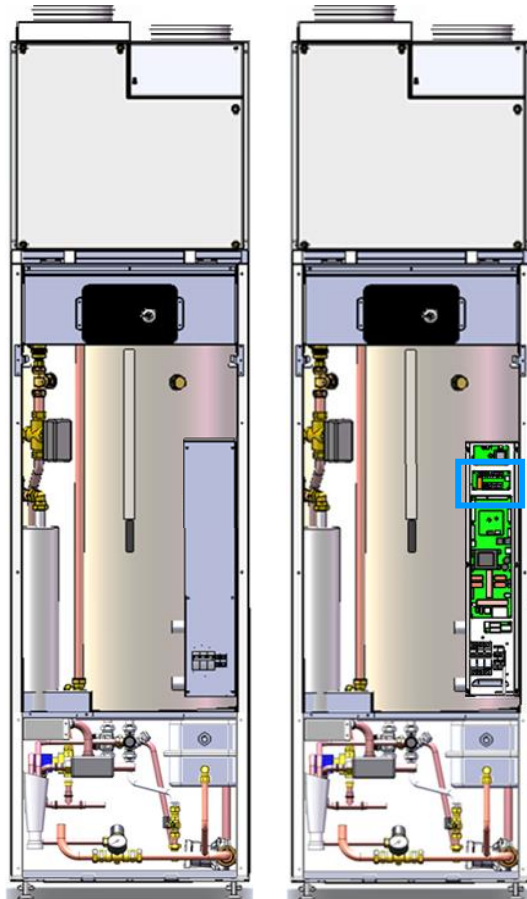
	<p><b>Waarschuwing!</b></p> <p>Schakel eerst de warmtepomp uit met de werkschakelaar voordat je de werkzaamheden start</p>
---	--

	<p><b>Waarschuwing!</b></p> <p>Werk ESD-veilig om schade aan de elektronica te voorkomen</p>
---	--

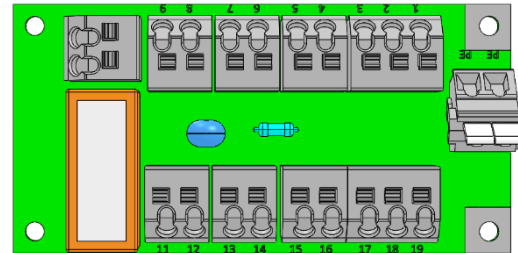
3. Verwijder het frontpaneel van het apparaat.

### 3.2. Openen van de besturingsunit behuizing

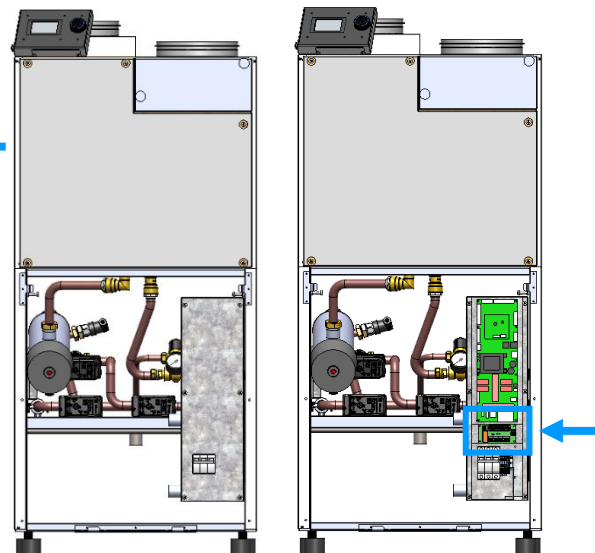
4. Demonteer de deksel van de besturingsunit omkasting, draai de 6 Pozidriv schroeven los.
5. Trek de onderzijde met beleid naar je toe om de deksel los te halen. (Soms zuigt de deksel door de isolatie tape vast.)



*Figuur 3 Besturingsunit Blue*



*Figuur 2 Aansluitkaart*




*Figuur 4 Besturingsunit Compacto*

### 3.3. Vervangen van de aansluitkaart

6. Voor je verder gaat, maak eerst foto's van de huidige situatie en aansluitingen, zodat je bij twijfel kunt terugkijken hoe de aansluitkaart oorspronkelijk was aangesloten.
7. Markeer draden indien nodig, voor het loshalen. Bij twijfel pak het elektrisch schema in de installatie handleiding erbij of neem contact op met de Servicedesk van Inventum technologies.

**Waarschuwing!**

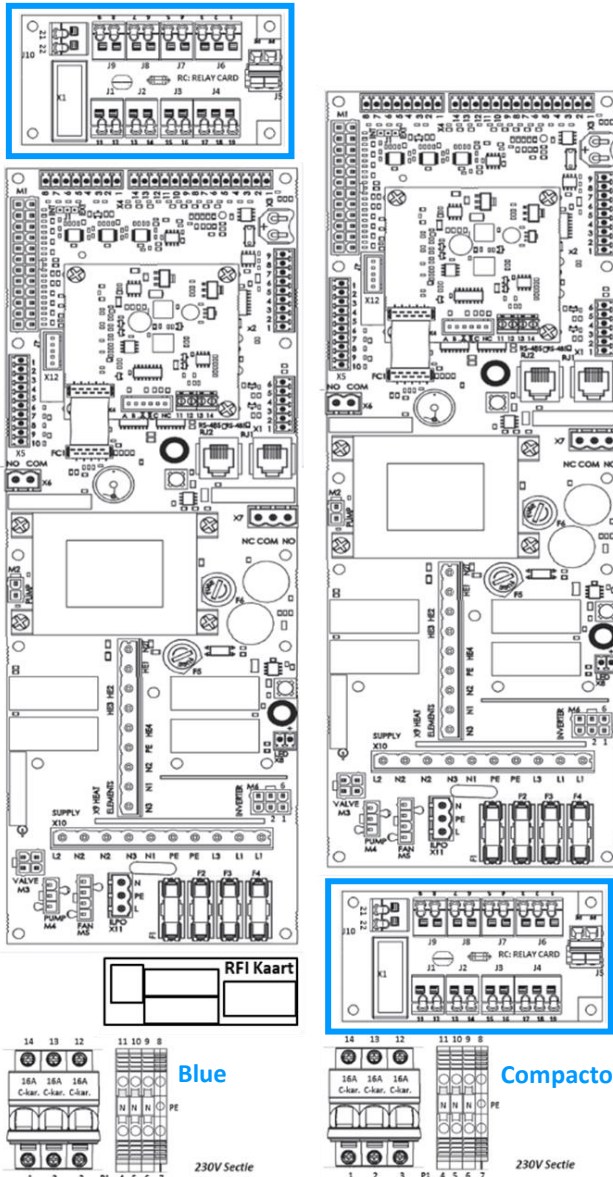


Controleer met een multimeter of de PCB spanningsloos is, voor je start met het werken aan de print.

8. Haal 1 voor 1 de bedrading los.
9. Wanneer alle elektrische verbindingen zijn losgemaakt, schroef je de aansluitkaart los uit de metalen behuizing (4x torx T9 schroefjes).



### 3.3.1. Elektrisch schema Modul-AIR Blue & Compacto



Figuur 4 Besturingsunit Blue

Besturingsunit Compacto

X3	1	+0-10V	ClimateControl Aansturing (0-10V = 10 Ventilatie % Draad nr 1)
X3	2	N	ClimateControl Aansturing (0V + vorstbeveiliging) Draad nr 1 (Digitale input / Openhaard schakelaar)
X3	3		(Digitale input / Openhaard schakelaar)
X3	4		(Digitale input / Openhaard schakelaar)
X3	5		Thermostaat / Zoneregeling - Pomp contact 2
X3	6		Thermostaat / Zoneregeling - Pomp contact 1
X3	7		-
X3	8		-
X3	9	+0-10V	RF - Ontvanger (0-10V)
X3	10	GND	RF - Ontvanger (GND)
X3	11	0/5V	ClimateControl Aansturing Draad nr 3 (5V Vorstbeveiliging)
X3	12		-
X3	13	0-10V	Stuursignaal naar externe shuntgroep
X3	14	GND	stuursignaal aarde
B1			Knopcel batterij CR120
X4	1	TE0	Buitemvoeler (Buitenlucht temperatuur sensor)
X4	2	TE0	Buitemvoeler (Buitenlucht temperatuur sensor)
X4	3	TE3	Externe binnenvoeler (+ jumper)
X4	4	TE3	Externe binnenvoeler (+ jumper)
X4	5	TE24	Warmwater (boiler) sensor (TE24)
X4	6	TE24	Warmwater (boiler) sensor (TE24)
X4	7		-
X4	8		-
PJ1	1	1+2	Jumper op: 1- 2 Interne binnen temp. sensor (links, Red)
PJ1	2	1/ 3	Jumper op: +1 Interne - / +3 externe binnen temp. sensor
PJ1	3	2+3	Jumper op: 3 - 2 Externe binnen temp. sensor (rechts, Compacto)
F1		T4Ah	3-weg klep - T4Ah/250V (traag) keramisch 5*20mm
F2		T4Ah	CV-pomp - T4Ah/250V (traag) keramisch 5*20mm
F3		T4Ah	Ventilator - T4Ah/250V (traag) keramisch 5*20mm
F4		T4Ah	ClimateControl Module - T4A (traag) keramisch 5*20mm
F5		T160mA	Prim. transformator - T160mA/250V (traag) glas 5*20mm
F6		T125A	Sec. transformator - T125A/250V (traag) glas 5*20mm
X11	1	L	(onder) Red - CCM - Fase 230V / Compacto Aansluitkrt J2
X11	2	PE	Red - CCM Voeding - Aarde
X11	3	N	(boven) Red - CCM Voeding - Nul / Compacto Aansluitkrt J1
J5	1	PE	Compacto - CCM Voeding - Aarde
J5	2	PE	-
J6	1(3)	L	Compacto - CCM Voeding - Fase
J6	2	T	Compacto - CCM Voeding - Schakel
J6	3 (1)	N	Compacto - CCM Voeding (Nul)
J7	4 (2)	L	Compacto - Motorklep 1 (Fase, sluitsignaal)
J7	5 (1)	T	Compacto - Motorklep 1 (Schakel, open signaal)
J8	6 (2)	N	Compacto - Motorklep 1 (Nul)
J8	7 (1)	L	Compacto - Motorklep 2 (Fase, sluitsignaal)
J9	8 (2)	T	Compacto - Motorklep 2 (Schakel, open signaal)
J9	9 (1)	N	Compacto - Motorklep 2 (Nul)
J10	21 (2)	CO	Compacto - Change Over contact Zoneregelaar
J10	22 (1)	CO	Compacto - Change Over contact Zoneregelaar
P	1	L3	Voeding - Fase 3 (3x400V+N+PE; 2500W element)
P	2	L2	Voeding - Fase 2 (3x400V+N+PE; 1000W + 2000W element)
P	3	L1	Voeding - Fase 1 (3x400V+N+PE; 500W element, compressor, pomp, Ventilator, CCM unit, electronica)
P	4	N	Voeding - Nul (3x400V+N+PE)
P	7	PE	Voeding - Aarde (3x400V+N+PE)

Aansluitingen besturingsunit Compacto (& Blue)

### 3.3.2. Plaatsen van de (nieuwe) aansluitkaart

10. Plaats het nieuwe aansluitkaart (ESD veilig) en schroef deze vast met de 4x torx T9 schroefjes.

**Waarschuwing!**

Werk ESD-veilig om schade aan de elektronica te voorkomen

11. Sluit vervolgens de draden weer aan (zoals je ze had losgehaald)
12. Sluit dan de deksel van de besturingsunit omkasting, draai de 6 Pozidriv schroeven vast.



### 3.4. Afronden, testen van de werkzaamheden

13. Plaats het frontpaneel terug op de warmtepomp.
14. Schakel de voeding van het toestel weer in door de werkschakelaar bij de warmtepomp aan te zetten.
15. Test of de werkzaamheden goed zijn uitgevoerd, volg de beschrijving 'proefdraaien', in de installatie handleiding van de warmtepomp. Controleer wanneer 'koeling proefdraaien' wordt getest of;
  - a. Het koelsignaal naar de Comfortzone zoneregelaar gaat
  - b. De motorklep in het ventilatiekanaal open loopt.
  - c. Of in een eventuele ClimateControl module de 2-weg motorklep die de bypass regelt wordt aangestuurd.
16. Los eventuele alarmen die zich voordoen op



#### Let op!

**In verwarmingsbedrijf** staat de tweewegklep in de CCM dicht (dwars), zodat het warme water over de interne thermostaatkraan loopt.

**Tijdens koelbedrijf** staat de klep in de CCM open (in lengterichting van de buis), zodat de interne thermostaatkraan ge-bypass wordt. Ook de motorklep in de ventilatiekanaal loopt open om in koeling extra lucht van buiten aan te voeren.