



Modul-AIR Red & Blue - Instructie - 3wegklep huis of motor vervangen

Inhoud

Modul-AIR Red & Blue - Instructie - 3wegklep huis of motor vervangen	1
1. Inleiding	2
2. Benodigheden	2
3. Instructie	3
3.1. Driewegklep motor elektrisch nalopen	3
3.1.1. Controleer vervang de zekering	3
3.1.2. Controleer de connector op de motor	3
3.1.3. Controleer de aansluiting op de besturingsunit.....	3
3.1.4. Controleer de bedrading	3
3.1.5. Werking driewegklep motor testen	3
3.2. Driewegklep motor verwijderen	5
3.3. Vervangen 3wegklep huis.....	6
3.3.1. Legen van het cv-systeem	6
3.4. Driewegklep-huis vervangen	7
3.4.1. Driewegklep motor plaatsen	7
3.4.2. Vullen van het tapwater- & cv-circuit.....	8
3.5. Werkzaamheden afronden.....	9
4. Bijlage	10
4.1. Aansluitingsopties indien jouw BLUE geen aansluitkaart bevat	10

1. Inleiding

Deze instructie beschrijft hoe de driewegklep motor en/of de driewegklep huis te vervangen.

2. Benodigheden

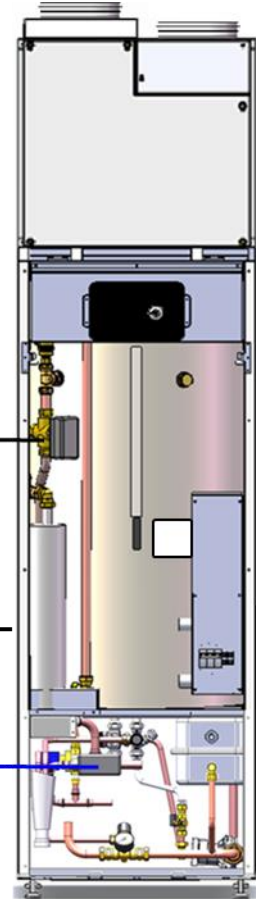
1. S1601003 Driewegklep huis (positie 1: Red & Blue, pos. 2: Blue)
2. S1601004 Driewegklep motor (positie 1: Red & Blue, pos. 2: Blue)
3. Zekering T4Ah/250V (traag) keramisch 5*20mm
4. Armaflex tape (alleen bij Blue)
5. Steeksleutel 32mm
6. Waterpomptang
7. Multimeter



1:1&2

Besturingsunit

2: 1&2



3. Instructie

1. Zorg eerst dat het toestel spanningsloos is door de werkschakelaar uit te zetten.



Waarschuwing!

Schakel eerst de Modul-AIR uit met de werkschakelaar voordat je de werkzaamheden start

2. Verwijder het frontpaneel van het apparaat.

3.1. Driewegklep motor elektrisch nalopen

Als de driewegklep motor niet wordt aangestuurd kan dat verschillende oorzaken hebben:

1. De zekering is kapot
2. De connector zit niet goed op de motor
3. De bedrading is niet goed aangesloten op de besturingsunit
4. De bedrading heeft een breuk of maakt sluiting

3.1.1. Controleer vervang de zekering

Voor de aansturing van de driewegklep motor is een specifieke zekering aanwezig op de besturingskaart. Deze zit rechts onderop de besturingsunit, zekering F1 - T4Ah/250V (traag) keramisch 5*20mm.

Vervang deze indien de zekering kapot is.

3.1.2. Controleer de connector op de motor

Controleer of de connector goed op de motor is gedrukt en goed contact maakt. Zitten de draadaders goed in de connector gemonteerd.

3.1.3. Controleer de aansluiting op de besturingsunit

Is de bedrading van de driewegklep motor goed aangesloten.

De motor op positie 1, naast de boiler wordt aangesloten op M3.

Controleer of de connector goed op de kaart is gedrukt en goed contact maakt. Zitten de draadaders goed in de connector gemonteerd.

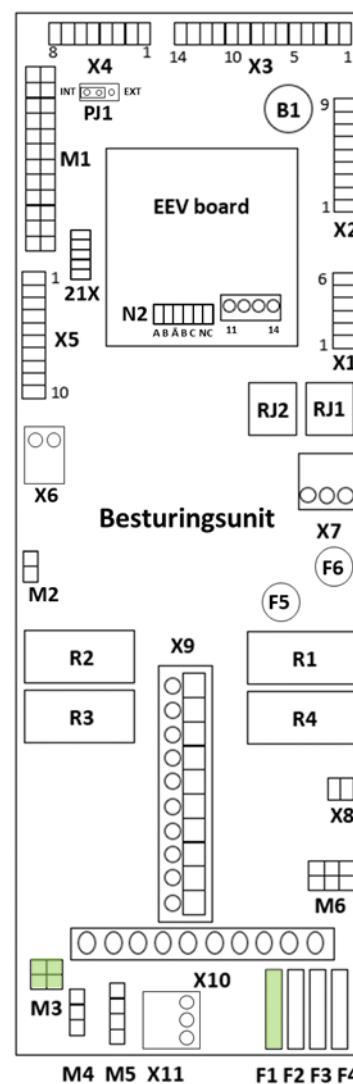
De motor op positie 2, onderin de Blue, naast de afvoertrechter. Deze wordt aangesloten op de Aansluitkaart boven de besturingsunit contacten J2:14 (1) Nul, J3:15 (2) Schakel contact, J3:16 (1) Fase.

3.1.4. Controleer de bedrading

Meet met een multimeter de bedrading door. Bevat deze geen breuk en/of maakt deze geen kortsluiting

3.1.5. Werking driewegklep motor testen

De makkelijkste manier om te testen of de driewegklep wordt omgezet is door het ontluuchtingsprogramma te starten.





Het ontluichtingsprogramma start automatisch bij het aanschakelen (op spanning zetten) van de Modul-AIR, waarbij de boilersensor een water temperatuur onder de 30 graden meet. Tijdens deze cyclus wordt de cv-pomp aangezet en schakelt de interne 3-weg klep zeker 20 keer van tap- naar cv-circuit. Als het ontluichtingsprogramma niet start, meet de boilersensor een te hoge temperatuur. Haal deze in dat geval tijdelijk uit de boiler-pocket zodat de gemeten temperatuur onder de 30 graden zakt. Schakel de Modul-AIR opnieuw uit en weer aan om het ontluichtingsprogramma (alsnog) te starten.

In menu naar WP testen = AAN vervolgens schakelen tussen Warm water = AAN / UIT

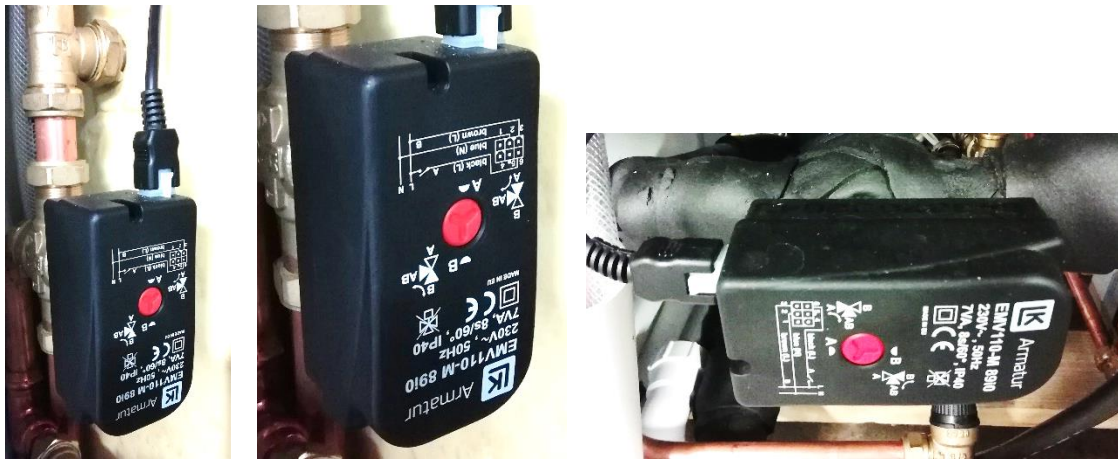
3.2. Driewegklep motor verwijderen

1. Zorg eerst dat het toestel spanningsloos is door de werkschakelaar uit te zetten.

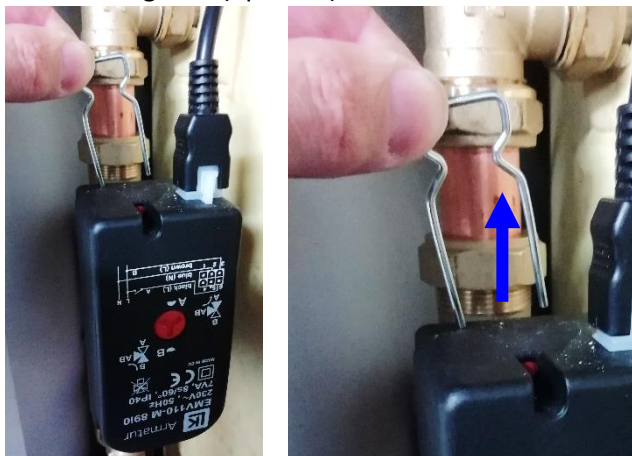
**Waarschuwing!**

Schakel eerst de Modul-AIR uit met de werkschakelaar voordat je de werkzaamheden start

2. Verwijder het frontpaneel van het apparaat.
Trek het frontpaneel hiervoor iets omhoog en trek het daarna naar je toe.
3. Lokaliseer de te vervangen motor
4. Kijk goed wat de positie is van de te motor en de motorstand, zodat je de (nieuwe) motor op dezelfde manier kunt terugplaatsen (zoals hieronder in positie 1, links en positie 2, rechts)



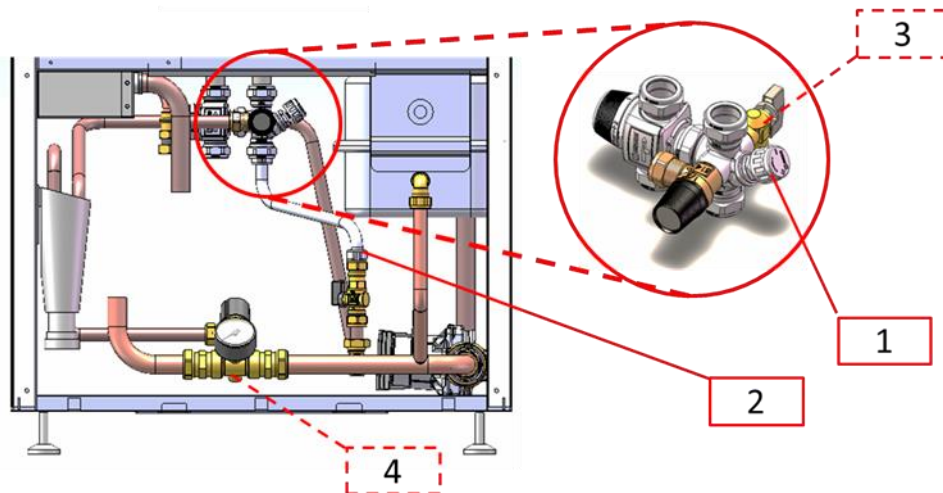
5. Haal de borgklem (op de as) los. Trek deze voorzichtig los.



6. Trek nu de motor voorzichtig van de as
7. Haal de voedings-stuur kabel van de motor los
8. Verwijder de motor

3.3. Vervangen 3wegklep huis

Voordat je het 3wegklep huis kunt vervangen moet eerst het cv-water circuit geleegd worden.



3.3.1. Legen van het cv-systeem

1. Zorg eerst dat het toestel spanningsloos is door de werkschakelaar uit te zetten.

Waarschuwing!



Schakel eerst de Modul-AIR uit met de werkschakelaar voordat je de werkzaamheden start

2. Verwijder (indien nog niet gebeurd) het frontpaneel van het apparaat.
3. Zorg dat **vulkraan 1 verwarmingssysteem** (tapwater aanvoer) dicht is.
4. Monteer ergens in de installatie (bij voorkeur laagste punt in de installatie) een slang op een aftappunt en laat hier de druk van de installatie af.
Doe dit bij voorkeur op een plek waar het water makkelijk kan worden opgevangen of afgevoerd.
5. Open op het hoogste punt een ontluchter om het water beter weg te laten lopen.
6. Wacht tot er geen water meer uit komt. Sluit dan het aftappunt en verwijder de slang.
7. Om het laatste beetje water uit de Modul-AIR weg te laten lopen. Draai ergens in het cv-circuit van de Modul-AIR een koppeling los, waar het water makkelijk kan worden opgevangen of afgevoerd.
8. Wacht tot er geen water meer uit komt en draai de koppeling weer vast.
9. Sluit tevens de opengedraaide ontluchter(s) in het cv-systeem.

Tip!



Onder de **veiligheidsklep verwarmingssysteem** (nr. 4) zit ook een ¼" (buitendraad) plug die verwijderd kan worden om iets aan water te lozen.
Gebruik een steeksleutel van 10 mm om deze los te halen.

3.4. Driewegklep-huis vervangen

Waarschuwing!

Voordat het driewegklep huis vervangen kan worden, moet het tap- en cv-watercircuit van de Modul-AIR ontdaan zijn van al het water, het tapwater zijn afgesloten en moet de Modul-AIR spanningsloos zijn

1. Leg een opvangbak en/of doek onder het driewegklep huis om eventueel rest-lekwater op te vangen.
2. Bij een Blue, maak de koppelingen van het klephuis eerst vrij van de isolerende armaflex tape



1 – Links van de boiler



2 – Onderin naast de afvoertrechter

3. Kijk goed (en leg vast d.m.v. een foto met je mobiel) wat de oriëntatie is van het driewegklephuis. Op het hart aan de zijkant van de driewegklep is de oriëntatie aangegeven door A / AB / B.



Klephuis oriëntatie
positie 1, naast de
boiler →



4. Draai de koppelingen los met een 32mm steeksleutel eventueel in combinatie met een waterpomptang
5. Vervang het driewegklep-huis. Positioneer en monteer het nieuwe klephuis in dezelfde oriëntatie als het origineel.
6. Draai de koppelingen vast zodat ze waterdicht zijn.

Let op!

Plak de nieuwe armaflex tape pas terug nadat het systeem van water is voorzien en je zeker bent dat de koppeling waterdicht is

3.4.1. Driewegklep motor plaatsen

1. Verwijder de borgklem

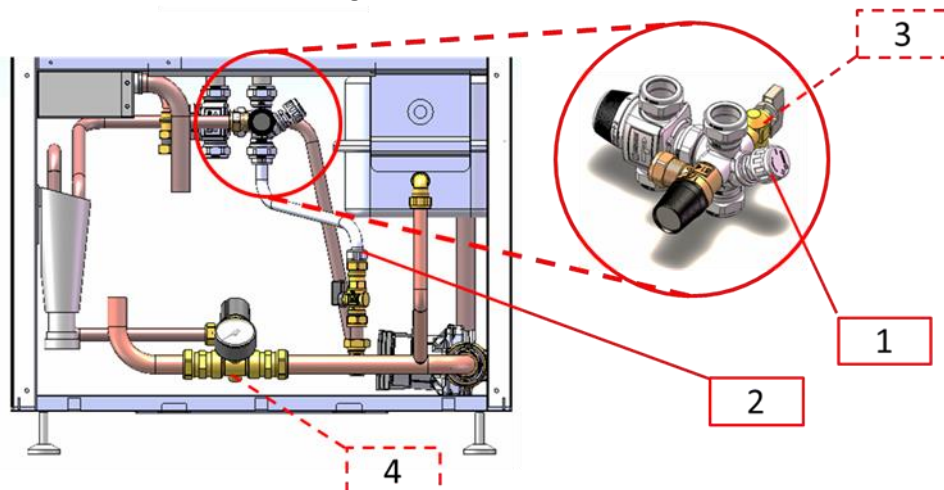
2. Positioneer de motor in de stand zoals je de oorspronkelijke verwijderd had. Let hierbij op de notatie aan de zijkant van de driewegklep A / AB / B
3. Plaats de motor met beleid terug en druk deze op het driewegklephuis. Let op dat de as van het motorklephuis in de juiste positie staat om in de motor te vallen. →



4. Plaats de borgklem terug om de motor te borgen
5. Sluit de voedings-stuur kabel van de motor aan

3.4.2. Vullen van het tapwater- & cv-circuit

6. Draai de vulslang weer vast tussen **vulkraan 3 verwarmingssysteem en vulkraan 2 verwarmingssysteem**
7. Open de hoofdkraan (tapwater)
8. Vul het systeem weer met water en breng het cv-circuit op druk. Open de vulkranen van de Modul-AIR (nr. 27 en 31) om het cv-systeem van water te voorzien. Het plaatje toont de Modul-AIR Red, maar dit geldt eveneens voor de Modul-AIR Blue



9. Vul water bij totdat de druk op de manometer (bij nr. 4) tussen de 1,2 - 1,8 bar aangeeft.
10. Sluit de vulkranen (**vulkraan 3 verwarmingssysteem en vulkraan 2 verwarmingssysteem**).



3.5. Werkzaamheden afronden

1. Bij een Blue, herstel de Armaflex tape om de driewegklep. Tape deze opnieuw in met Armaflex tape zodat deze goed geïsoleerd is en condensvorming voorkomen wordt
2. Plaats het frontpaneel terug voor het apparaat.
3. Zet de werkschakelaar aan om de Modul-AIR in te schakelen.
4. Tijdens het opstarten zal de Modul-AIR een ontluuchtingscyclus doorlopen. Controleer hierna de systeemdruk en vul het systeem zo nodig bij.
5. Controleer of de driewegklep (motor) correct wordt aangestuurd en daadwerkelijk van en naar de juiste positie verandert

4. Bijlage

4.1. Aansluitingsopties indien jouw BLUE geen aansluitkaart bevat

Aansluitingsopties indien jouw BLUE geen aansluitkaart bevat, maar een aansluitdoor naast de besturingsunit met daarin aansluit-kroonstenen

